

Adli Otopsi ve Fethi Kabir

Doç. Dr. Sadık TOPRAK
İstanbul Üniversitesi, İstanbul Tıp Fak. Adli Tıp AD
sadiktoprak@gmail.com sadiktoprak.com

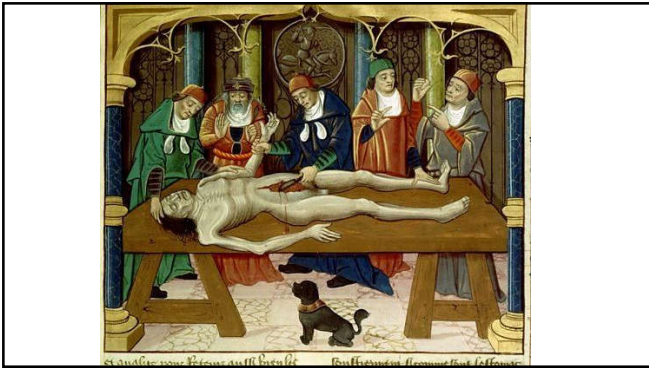
Bu sunumda yer alan yazı, fotoğraf ve sair içerikleri, bireysel kullanım dışında izin alınmadan kısmen ya da tamamen kopyalanması, çoğaltılması, kullanılması, yayınlaması ve dağıtılması kesinlikle yasaktır. Bu yasağa uymayanlar hakkında Fikir ve Sanat Eserlerine İlgilin Mevzuatı uyarınca yasal işlem yapılacaktır. Ürünün maddi ve manevi tüm telif hakları Sadık Toprak'a aittir.



Otopsiyi Kim İster?

1. Hastane ya da hekimin istemi
2. Ölenin yakınının isteği
3. Adli otopsiler

Bu sunumda yer alan yazı, fotoğraf ve sair içerikleri, bireysel kullanım dışında izin alınmadan kısmen ya da tamamen kopyalanması, çoğaltılması, kullanılması, yayınlaması ve dağıtılması kesinlikle yasaktır. Bu yasağa uymayanlar hakkında Fikir ve Sanat Eserlerine İlgilin Mevzuatı uyarınca yasal işlem yapılacaktır. Ürünün maddi ve manevi tüm telif hakları Sadık Toprak'a aittir.



Hastane ya da hekimin istemi

- Otopsiler tıp eğitimi ve kalite gelişiminin önemli bir parçası olmasının yanı sıra, kişinin ölmeye önceki hastalık sürecini anlamak isteyen hekimler için önemli bilgiler sunabilir.
- Ancak hasta yakınlarının onamına ihtiyaç vardır.

Bu sunumda yer alan yazı, fotoğraf ve sair içerikleri, bireysel kullanım dışında izin alınmadan kısmen ya da tamamen kopyalanması, çoğaltılması, kullanılması, yayınlaması ve dağıtılması kesinlikle yasaktır. Bu yasağa uymayanlar hakkında Fikir ve Sanat Eserlerine İlgilin Mevzuatı uyarınca yasal işlem yapılacaktır. Ürünün maddi ve manevi tüm telif hakları Sadık Toprak'a aittir.

Ölenin yakınının isteği

- Özellikle yenidoğan otopsisinde önemlidir.

Bu sunumda yer alan yazı, fotoğraf ve sair içerikleri, bireysel kullanım dışında izin alınmadan kısmen ya da tamamen kopyalanması, çoğaltılması, kullanılması, yayınlaması ve dağıtılması kesinlikle yasaktır. Bu yasağa uymayanlar hakkında Fikir ve Sanat Eserlerine İlgilin Mevzuatı uyarınca yasal işlem yapılacaktır. Ürünün maddi ve manevi tüm telif hakları Sadık Toprak'a aittir.

MADDE 87 - OTOPSİ

(1) Otopsi, Cumhuriyet savcısının huzurunda biri adli tıp, diğeri patoloji uzmanı veya diğèr dallardan birisinin mensubu veya biri pratisyen iki hekim tarafından yapılır.

Müdafî veya vekil tarafından getirilen hekim de otopside hazır bulunabilir. Zorunluluk bulunduğu anda otopsi işlemi bir hekim tarafından da yapılabilir; bu durum otopsi raporunda açıkça belirtilir.

Bu sunumda yer alan yazı, fotoğraf ve sair içerikleri, bireysel kullanım dışında izin alınmadan kısmen ya da tamamen kopyalanması, çoğaltılması, kullanılması, yayınlaması ve dağıtılması kesinlikle yasaktır. Bu yasağa uymayanlar hakkında Fikir ve Sanat Eserlerine İlgilin Mevzuatı uyarınca yasal işlem yapılacaktır. Ürünün maddi ve manevi tüm telif hakları Sadık Toprak'a aittir.

Bu iki otopsi tipinde 3 karakteristik vardır

- a) Patoloji uzmanı tarafından yapılır
- b) Onam gerektirir.
- c) Tüm organlar incelenir.

Bu sunumda yer alan yazı, fotoğraf ve sair içerikleri, bireysel kullanım dışında izin alınmadan kısmen ya da tamamen kopyalanması, çoğaltılması, kullanılması, yayınlaması ve dağıtılması kesinlikle yasaktır. Bu yasağa uymayanlar hakkında Fikir ve Sanat Eserlerine İlgilin Mevzuatı uyarınca yasal işlem yapılacaktır. Ürünün maddi ve manevi tüm telif hakları Sadık Toprak'a aittir.

(2) Otopsi, cesedin durumu olarak verdiği takdirde, mutlaka baş, göğüs ve karnın açılmasını gerektirir.

(3) Ölümünden hemen önceki hastalığında öleni tedavi etmiş olan tabibe, otopsi yapma görevi verilemez. Ancak, bu tabibin otopsi sırasında hazır bulunması ve hastalığın seyri hakkında bilgi vermesi istenebilir.

Bu sunumda yer alan yazı, fotoğraf ve sair içerikleri, bireysel kullanım dışında izin alınmadan kısmen ya da tamamen kopyalanması, çoğaltılması, kullanılması, yayınlaması ve dağıtılması kesinlikle yasaktır. Bu yasağa uymayanlar hakkında Fikir ve Sanat Eserlerine İlgilin Mevzuatı uyarınca yasal işlem yapılacaktır. Ürünün maddi ve manevi tüm telif hakları Sadık Toprak'a aittir.

Adli otopsiler

- Bir kişinin ölümünün doğal sebeplere dayanmadığı şüphesi hasil olduğunda ve suç unsuru taşıyan bir durumun dışlanması için Cumhuriyet Savcısının istemiyle yapılır.
- Bir ölüyü ruhsat verme amacıyla muayene eden hekim, ölüm sebebini belirleyemezse ve/veya şüpheli bulursa durumu Cumhuriyet Savcılığına bildirir ve bundan sonra adli ölü muayene ve otopsi süreci başlar.
- CMK'nun 86'ncı maddesine göre adli ölü muayenesi, Cumhuriyet savcısının huzurunda ve bir hekim görevlendirilerek yapılır.

(4) Gömülmüş bulunan bir ceset, incelenmesi veya otopsi yapılması için mezardan çıkarılabilir. Bu husustaki karar, soruşturma evresinde Cumhuriyet savcısı, kovuşturma evresinde mahkeme tarafından verilir. Mezardan çıkarma kararı, araştırmanın amacını tehlikeye düşürmeyecek ve ulaşılması da zor değilse ölünün bir yakınına derhal bildirilir.

Bu sunumda yer alan yazı, fotoğraf ve sair içerikleri, bireysel kullanım dışında izin alınmadan kısmen ya da tamamen kopyalanması, çoğaltılması, kullanılması, yayınlaması ve dağıtılması kesinlikle yasaktır. Bu yasağa uymayanlar hakkında Fikir ve Sanat Eserlerine İlgilin Mevzuatı uyarınca yasal işlem yapılacaktır. Ürünün maddi ve manevi tüm telif hakları Sadık Toprak'a aittir.

Hangi durumlarda otopsi yapılır?

- Cinayet olguları
- İntihar olguları
- Kazaya bağlı ölümler
- Şüpheli doğal görünümlü ölümler

Bu sunumda yer alan yazı, fotoğraf ve sair içerikleri, bireysel kullanım dışında izin alınmadan kısmen ya da tamamen kopyalanması, çoğaltılması, kullanılması, yayınlaması ve dağıtılması kesinlikle yasaktır. Bu yasağa uymayanlar hakkında Fikir ve Sanat Eserlerine İlgilin Mevzuatı uyarınca yasal işlem yapılacaktır. Ürünün maddi ve manevi tüm telif hakları Sadık Toprak'a aittir.

Feth-i Kabir

- Mezar açma (exhumation)
- İncelenmek üzere cesedin mezarından çıkartılmasıdır.

Bu sunumda yer alan yazı, fotoğraf ve sair içerikleri, bireysel kullanım dışında izin alınmadan kısmen ya da tamamen kopyalanması, çoğaltılması, kullanılması, yayınlaması ve dağıtılması kesinlikle yasaktır. Bu yasağa uymayanlar hakkında Fikir ve Sanat Eserlerine İlgilin Mevzuatı uyarınca yasal işlem yapılacaktır. Ürünün maddi ve manevi tüm telif hakları Sadık Toprak'a aittir.

Otopside Dış Muayene

- Fiziksel Kimlik Özelliklerinin Tespiti
- Ölüm zamanı tayini
- Delillerin tespiti
- Ölüm sebebinin belirlenmesinde ve otopsinin yönlendirilmesinde kullanılabilecek ipuçlarının tespiti
- Görüntülü kayıt

Bu sunumda yer alan yazı, fotoğraf ve sair içerikleri, bireysel kullanım dışında izin alınmadan kısmen ya da tamamen kopyalanması, çoğaltılması, kullanılması, yayınlaması ve dağıtılması kesinlikle yasaktır. Bu yasağa uymayanlar hakkında Fikir ve Sanat Eserlerine İlgilin Mevzuatı uyarınca yasal işlem yapılacaktır. Ürünün maddi ve manevi tüm telif hakları Sadık Toprak'a aittir.



Tablo 1: Ölüm zamanı tayininde kullanılan bazı kriterlerin genel özeti⁸⁻¹⁰

	Başlangıç	Tam yerleşmiş tablo	Sonlanma	Özellikler
Ölü katılığı	30 dk - 4 saat	2-20 saat	24-96 saat	Küçük kaslarda başlar. Fazla kas kitlesi: geç başlama, uzun sürme. Zayıf, güçsüz kas kitlesi: çabuk başlama, kısa sürme
Ölü Lekeleri	20 dk - 4 saat	6-12 saat	Çürüme ile	Vücudun yer çekimine maruz kalan ve bası görmeyen yerlerinde oluşur. 6-20 saatte fiks olur*
Ölü soğuması	Çok değişkenlik gösterir.			
Çürüme	24 - 48 saat			Dönemine göre izlenecek bazı bulgular: Deride yeşil renklenme (genelde ilk batin alt kadrın), damarların belirginleşmesi, deride soyulma, keseleşme ve vücutta gaz üretimi ile şişme, çözünme.

*Fiksasyon, cesedin konumu değiştirilse de ölü lekelerinin yerinin sabit kalmasıdır.

- Gömülmüş bulunan bir ceset, incelenmesi veya otopsi yapılması için mezardan çıkarılabilir. Bu husustaki karar, soruşturma evresinde Cumhuriyet savcısı, kovuşturma evresinde mahkeme tarafından verilir.
- Mezardan çıkarma kararı, araştırmanın amacını tehlikeye düşürmeyecekse ve ulaşılmaması da zor değilse ölüün bir yakınına derhal bildirilir.

Bu sunumda yer alan yazı, fotoğraf ve sair içerikleri, bireysel kullanım dışında izin alınmadan kısmen ya da tamamen kopyalanması, çoğaltılması, kullanılması, yayınlaması ve dağıtılması kesinlikle yasaktır. Bu yasağa uymayanlar hakkında Fikir ve Sanat Eserlerine İlgilin Mevzuatı uyarınca yasal işlem yapılacaktır. Ürünün maddi ve manevi tüm telif hakları Sadık Toprak'a aittir.

Feth-i Kabir Gerektiren Durumlar 1

- Öldürülmüş bir kimsenin cesedinin otopsi yapılmadan gömülmüş olması
- Gömülmeden sonra yeni bilgilerin cinayet kuşkusunu ortaya çıkarması
- Adli tabibin ölüm tarzı konusundaki kararının kuşkulu olması
- Çeşitli olaylarla ilgili tazminat konusunda sorunlar çıkması
- Öldürülen kişinin cesedinin saldırgan tarafından gizlice gömülmüş olması
- Halk sağlığı ile ilgili olaylar (örneğin bir kimsenin enfeksiyon hastalığı yada epidemik bir hastalık sonucunda ölmüş olduğu kuşkusunun bulunması)

Feth-i Kabir Gerektiren Durumlar 2

- Yanlış tedavi (tıbbi malpraktis) iddiaları
- Ölenin kimliği konusunda kuşku bulunması (toplu mezarlarda)
- İlk otopsi sonuçlarının tartışmalı olması
- Cesedin mermi gibi çıkartılmamış olan ve delil teşkil edebilecek bir yabancı cisim ile gömülmesi
- Savaş suçunun araştırılması

Bu sunumda yer alan fotoğraflar ve sair içeriklerin, bireysel kullanım dışında izin alınmadan kopya ya da tamamen kopyalanması, çoğaltılması, kullanılması, yayınlaması ve dağıtılması kesinlikle yasaktır. Bu yazılığın yayımlanması hakkında BİR ve daha fazla telif hakkına ihlali meydana gelmişse ayrıca yasal işlem yapılacaktır. Üçüncü maddesi ve maddesi tüm telif hakkını Sakık Toprak'a aittir.

- **Kaynaklar**
- Birinci Basmakta Adli Tıp. Ed: Koc S ve Çan M. Bölüm: Güncel Durumu ile Hukuki ve Tıbbi Açılardan Otopsi Süreci. Sf 140-157. İstanbul Tabip Odası Yayınları. 2010. ISBN: 9786055887333
- Hincliffe, J. (2011). Forensic odontology, part 5. Child abuse issues. *BDJ*, 210, 423-428.
- YEŞİL, Pinar, Sultan TAŞCI, and Gürsel ÖZTUNÇ. "Yaşlı istismarı ve ihmali." *Düzce Üniversitesi Sağlık Bilimleri Enstitüsü Dergisi* 6.2 (2016): 128-134.
- Mahmut Ağrıoğlu, Sunay Yavuz, Yıldray Zeyneloğlu. Adli Tıp Stajı Ders Notları. Manisa 2005
- Mustafa Talip Şener, Çağrı Kara. Adli nitelikli ölümlerin belirlenmesi ve önlenmesi yolu. *Genel Tıp Derg* 2014;24(EK 2):58-63
- KÜÇÜK, Ahmet, and Mahmut Alp Karahan. "Beyin ölümü tamsi ve son değerlendirilmesi." *Harran Üniversitesi Tıp Fakültesi Dergisi* 12.2 (2015): 329-331.
- *Clinical forensic medicine : a physician's guide / edited by Margaret M.Stark. -- 2nd ed. Rev. ed. of: A physician's guide to clinical forensic medicine. c2000.*
- www.forensicmed.co.uk
- <https://www.acilcallsanlari.com>
- Simeniti, Francesco, Leonardo Ciccone, and Lorenzo Desinan. "Accidental death in a jack-knife position." *Forensic Science International: Reports* 1 (2019): 100048.
- Nourma, Y. et al. "Accidental hanging among children and adults: A report of two cases and review of the literature." *Egyptian Journal of Forensic Sciences* 6.3 (2016): 310-314.
- Akın, Merve. "Aile içi şiddet." *İstanbul Üniversitesi Hukuk Fakültesi Mecmuası* 71.1 (2013): 27-41.
- Kim, Eun Na, Jae-Yoon Shim, and Chongjai Kim. "Wharton Jelly Hair in a Case of Umbilical Cord Stricture and Fetal Death." *Journal of pathology and translational medicine* 5.3.2 (2015): 145.
- Ersoy, Nermis, Mbeesser ÖZCAN Şenese, and Rahime Aydın Er. "Acil tıp'ta aydınlatılmıy olanım." *Ulusal Travma Acil Cerrahi Derg* 16.1 (2010): 1-8.
- Jang, Eun Sil, and Sanghan Lee. "Significance of knife tip injuries as Hesitation Marks." *Korean Journal of Legal Medicine* 43.1 (2019): 7-15.